




Dell Vostro V131 – Uživatelská příručka

Regulační model P18S
Regulační typ P18S001



Poznámky a upozornění

-  **POZNÁMKA:** POZNÁMKA označuje důležité informace, které pomáhají lepšímu využití počítače.
-  **VÝSTRAHA:** VÝSTRAHA označuje nebezpečí poškození hardwaru nebo ztráty dat v případě nedodržení pokynů.
-  **VAROVÁNÍ:** VAROVÁNÍ označuje potenciální nebezpečí poškození majetku, úrazu nebo smrti.

Informace v této publikaci mohou být bez předchozího upozornění změněny.

© 2011 Dell Inc. Všechna práva vyhrazena.

Jakákoli reprodukce těchto materiálů bez písemného souhlasu společnosti Dell Inc. je přísně zakázána..

Ochranné známky použité v tomto textu: Dell™, logo DELL, Dell Precision™, Precision ON™, ExpressCharge™, Latitude™, Latitude ON™, OptiPlex™, Vostro™ a Wi-Fi Catcher™ jsou ochranné známky společnosti Dell Inc. Intel®, Pentium®, Xeon®, Core™, Atom™, Centrino® a Celeron® jsou registrované ochranné známky nebo ochranné známky společnosti Intel Corporation v USA a v jiných zemích. AMD® je registrovaná ochranná známka a AMD Opteron™, AMD Phenom™, AMD Sempron™, AMD Athlon™, ATI Radeon™ a ATI FirePro™ jsou ochranné známky společnosti Advanced Micro Devices, Inc. Microsoft®, Windows®, MS-DOS®, Windows Vista®, tlačítko Start Windows Vista a Office Outlook® jsou buď ochranné známky nebo registrované ochranné známky společnosti Microsoft Corporation ve Spojených státech anebo v jiných zemích. Blu-ray Disc™ je ochranná známka společnosti Blu-ray Disc Association (BDA) a pro použití na discích a přehrávačích je používána v rámci licence. Registrovaná slovní ochranná známka Bluetooth® je vlastněná společností Bluetooth® SIG, Inc. a jakékoli použití této známky společností Dell Inc. je založeno na licenci. Wi-Fi® je registrovaná ochranná známka společnosti Wireless Ethernet Compatibility Alliance, Inc.

Ostatní ochranné známky a obchodní názvy mohou být v tomto dokumentu použity v souvislosti s právními subjekty, které si na tyto ochranné známky a názvy svých produktů činí nárok. Společnost Dell Inc. se zřiká všech vlastnických nároků na ochranné známky a obchodní značky jiné než vlastní.

2011 – 8

Rev. A00

Obsah

Poznámky a upozornění.....	2
Kapitola 1: Práce na počítači.....	7
Před manipulací uvnitř počítače.....	7
Doporučené nástroje.....	8
Vypnutí počítače.....	9
Po manipulaci s vnitřními součástmi počítače.....	9
Kapitola 2: Vyjmutí karty SD (Secure Digital).....	11
Vložení karty SD (Secure Digital).....	11
Kapitola 3: Vyjmutí baterie.....	13
Vložení baterie.....	14
Kapitola 4: Vyjmutí karty SIM (Subscriber Identity Module).....	15
Vložení karty SIM (Subscriber Identity Module).....	16
Kapitola 5: Vyjmutí klávesnice.....	17
Vložení klávesnice.....	18
Kapitola 6: Sejmутí spodního krytu.....	19
Nasazení spodního krytu.....	20
Kapitola 7: Vyjmutí paměti.....	21
Vložení paměti.....	22
Kapitola 8: Vyjmutí pevného disku.....	23
Vložení pevného disku.....	24
Kapitola 9: Sejmутí opěrky rukou.....	25
Nasazení opěrky rukou.....	26

Kapitola 10: Vyjmutí karty WLAN (Wireless Local Area Network).....	29
Vložení karty WLAN (Wireless Local Area Network).....	30
Kapitola 11: Vyjmutí karty WWAN (Wireless Wide Area Network).....	31
Vložení karty WWAN (Wireless Wide Area Network).....	32
Kapitola 12: Demontáž sestavy displeje.....	33
Montáž sestavy displeje.....	35
Kapitola 13: Sejmутí rámečku displeje.....	37
Nasazení rámečku displeje.....	38
Kapitola 14: Vyjmutí panelu displeje.....	39
Vložení panelu displeje.....	41
Kapitola 15: Vyjmutí kamery.....	43
Vložení kamery.....	44
Kapitola 16: Demontáž závěsů displeje.....	45
Montáž závěsů displeje.....	47
Kapitola 17: Vyjmutí ventilátoru chlazení.....	49
Vložení ventilátoru chlazení.....	50
Kapitola 18: Vyjmutí základní desky.....	51
Vložení základní desky.....	53
Kapitola 19: Vyjmutí knoflíkové baterie.....	55
Vložení knoflíkové baterie.....	56
Kapitola 20: Vyjmutí chladiče.....	57
Vložení chladiče.....	59

Kapitola 21: Vyjmutí desky HDMI.....	61
Vložení desky HDMI (High-Definition Multimedia Interface).....	62
Kapitola 22: Vyjmutí reproduktorů.....	63
Vložení reproduktorů.....	64
Kapitola 23: Vyjmutí desky vstupů a výstupů (I/O).....	65
Vložení desky vstupů a výstupů (I/O).....	66
Kapitola 24: Vyjmutí konektoru vstupu napájení.....	67
Vložení konektoru vstupu napájení.....	69
Kapitola 25: Vyjmutí kabelu LVDS.....	71
Vložení kabelu LVDS (Low-Voltage Differential Signalling).....	72
Kapitola 26: Nastavení systému.....	73
Přehled programu Nastavení systému.....	73
Otevření programu Nastavení systému.....	73
Obrazovky programu Nastavení systému.....	73
Možnosti nabídky Nastavení systému.....	75
Kapitola 27: Diagnostika.....	79
Indikátory stavu zařízení.....	79
Stavy indikátorů.....	79
Zvukové signály diagnostiky.....	80
Stavové indikátory klávesnice.....	82
Kapitola 28: Technické údaje.....	83
Kapitola 29: Kontaktování společnosti Dell.....	89
Jak kontaktovat společnost Dell.....	89


Práce na počítači


1

Před manipulací uvnitř počítače


Řiďte se těmito bezpečnostními pokyny, které pomohou ochránit počítač před případným poškozením a zajistí vaši bezpečnost. Jestliže není uvedeno jinak, u každého postupu v tomto dokumentu se předpokládá následující:


- Provedli jste kroky uvedené v části Práce s počítačem,
- prostudovali jste si bezpečnostní informace dodané s počítačem.
- Komponent lze vyměnit (nebo v případě jeho samostatného zakoupení instalovat) v opačném pořadí kroků uskutečněných při demontáži.


 **VAROVÁNÍ:** Před manipulací s vnitřními součástmi počítače si přečtěte bezpečnostní pokyny dodané s počítačem. Další informace o vzorových bezpečnostních postupech najdete na stránkách Regulatory Compliance (Soulad s předpisy) na adrese www.dell.com/regulatory_compliance.

 **VÝSTRAHA:** Mnohé z oprav smí provádět pouze certifikovaný servisní technik. Sami byste měli odstraňovat pouze menší problémy a provádět jednoduché opravy, k nimž vás opravňuje dokumentace k produktu nebo k nimž vás vyzve tým služeb a podpory online či telefonicky. Na škody způsobené neoprávněným servisním zásahem se nevztahuje záruka. Přečtěte si a dodržujte bezpečnostní pokyny dodané s produktem.

 **VÝSTRAHA:** Aby nedošlo k elektrostatickému výboji, použijte uzemňovací náramek nebo se opakovaně dotýkejte nenatřeného kovového povrchu (například konektoru na zadní straně počítače).

 **VÝSTRAHA:** Zacházejte se součástmi a kartami opatrně. Nedotýkejte se součástí nebo kontaktů na kartě. Držte kartu za okraje nebo za montážní svorku. Součásti, jako je například procesor, držte za okraje, ne za kolíky.

 **VÝSTRAHA:** Při odpojování kabelu vytahujte kabel za konektor nebo za vytahovací poutko, ne za kabel samotný. Konektory některých kabelů mají upevňovací západku. Jestliže odpojujete tento typ kabelu, před jeho vytažením západku zmáčkněte. Když oddělujete konektory od sebe, vyrovnejte je tak, aby nedošlo k ohnutí kolíků. Také před připojením kabelu se ujistěte, že jsou oba konektory správně vyrovnané.


 **POZNÁMKA:** Barva počítače a některých součástí se může lišit od barev uvedených v tomto dokumentu.

Před manipulací uvnitř počítače proveďte následující kroky – zabráníte tak případnému poškození.

1. Zkontrolujte, zda je pracovní povrch rovný a čistý, aby nedošlo k poškrábání krytu počítače.
2. Vypněte počítač (viz část *Vypnutí počítače*).
3. Je-li počítač připojen k dokovacím zařízení, jako je např. volitelná mediální základna nebo externí baterie (počítač je dokovaný), odpojte ho.


 **VÝSTRAHA:** Při odpojování sírového kabelu nejprve odpojte kabel od počítače a poté od sírového zařízení.

4. Odpojte od počítače veškeré sírové kabely.
5. Vypojte počítač a všechna připojená zařízení z elektrických zásuvek.
6. Zavřete displej a otočte počítač spodní stranou nahoru na plochý pracovní povrch.

 **POZNÁMKA:** Před servisním zásahem uvnitř počítače je třeba vyjmout hlavní baterii, aby nedošlo k poškození základní desky.

7. Vyjměte hlavní baterii.
8. Otočte počítač horní stranou nahoru.
9. Otevřete displej.
10. Stisknutím tlačítka napájení uzemněte základní desku.

 **VÝSTRAHA:** Zabraňte nebezpečí úrazu elektrickým proudem – před otevřením krytu počítače vždy odpojte počítač z elektrické zásuvky.

 **VÝSTRAHA:** Před manipulací s vnitřními součástmi počítače proveďte uzemnění tím, že se dotknete nenatřené kovové plochy jako například kovové části na zadní straně počítače. Během práce se opětovně dotýkejte nenatřené kovové povrchu, abyste rozptýlili statickou elektřinu, která by mohla vnitřní součásti počítače poškodit.

11. Vyjměte z příslušných slotů všechny vložené karty ExpressCard nebo čipové karty.

Doporučené nástroje

Postupy uvedené v tomto dokumentu mohou vyžadovat použití následujících nástrojů:

- malý plochý šroubovák,
- šroubovák Phillips #0,
- šroubovák Phillips #1,


- malá plastová jehla,
- disk CD s aktualizacím programem Flash BIOS.

Vypnutí počítače

△ **VÝSTRAHA: Abyste předešli ztrátě dat, před vypnutím počítače uložte a zavřete všechny otevřené soubory a ukončete všechny spuštěné aplikace.**

1. Ukončete operační systém:

- V operačním systému Windows Vista:

Klikněte na tlačítko **Start** , podle ukázky níže klikněte na šipku v pravém spodním rohu nabídky **Start** a nakonec klikněte na tlačítko **Vypnout**.



- V operačním systému Windows XP:

Klikněte na nabídku **Start** → **Vypnout počítač** → **Vypnout**. Počítač se vypne po ukončení operačního systému.

2. Ujistěte se, že je vypnutý počítač i veškerá další připojená zařízení. Pokud se počítač a připojená zařízení při ukončení operačního systému automaticky nevypnou, vypněte je stiskem tlačítka napájení po dobu 4 vteřin.

Po manipulaci s vnitřními součástmi počítače

Po dokončení montáže se ujistěte, že jsou připojena všechna externí zařízení, karty a kabely. Učiňte tak dříve, než zapnete počítač.

△ **VÝSTRAHA: Aby nedošlo k poškození počítače, používejte pouze baterie určené pro tento konkrétní počítač Dell. Nepoužívejte baterie navržené pro ostatní počítače Dell.**

1. Připojte veškerá externí zařízení, například replikátor portů, externí baterii nebo mediální základnu, a namontujte všechny karty, například kartu ExpressCard.
2. Připojte k počítači všechny telefonní nebo síťové kabely.

△ **VÝSTRAHA: Chcete-li připojit síťový kabel, nejprve připojte kabel do síťového zařízení a teprve poté do počítače.**

3. Vložte baterii.
4. Připojte počítač a všechna připojená zařízení do elektrických zásuvek.
5. Zapněte počítač.

Vyjmutí karty SD (Secure Digital) 2

1. Postupujte podle pokynů v části *Před manipulací s počítačem*.
2. Zatlačením na kartu SD ji uvolněte z počítače.



3. Uchopte kartu SD a vytáhněte ji z počítače.



Vložení karty SD (Secure Digital)

1. Zasuňte kartu SD do jejího slotu, dokud neuslyšíte cvaknutí.
2. Postupujte podle pokynů v části *Po manipulaci uvnitř počítače*.

Vyjmutí baterie

3

1. Postupujte podle pokynů v části *Před manipulací s počítačem*.
2. Vyměňte kartu *SD (Secure Digital)*.
3. Posunutím uvolňovacích západek uvolněte baterii.



4. Vyměňte baterii z počítače.



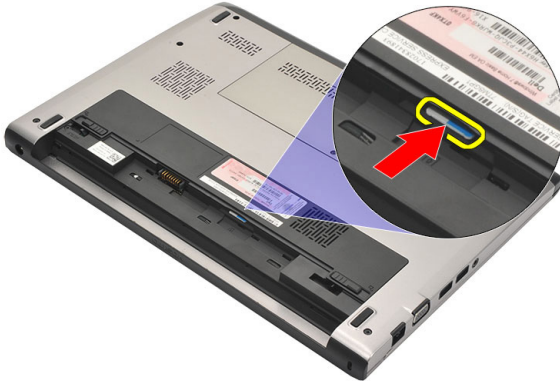
Vložení baterie

1. Vložte baterii do její přihrádky.
2. Zasunujte baterii do slotu, dokud neuslyšíte cvaknutí.
3. Vložte *kartu SD (Secure Digital)*.
4. Postupujte podle pokynů v části *Po manipulaci uvnitř počítače*.

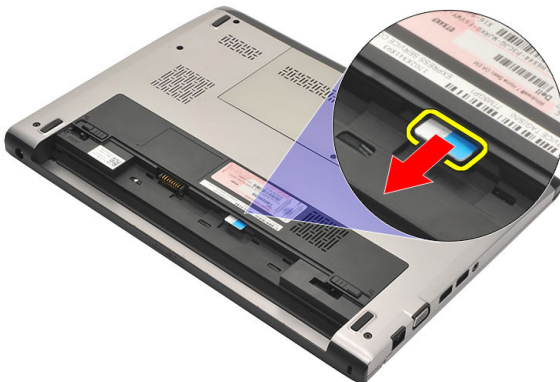
Vyjmutí karty SIM (Subscriber Identity Module)

4

1. Postupujte podle pokynů v části *Před manipulací s počítačem*.
2. Vyměňte *baterii*.
3. Zatlačením na kartu SIM ji uvolněte z počítače.



4. Uchopte kartu SIM a vytáhněte ji z počítače.



Vložení karty SIM (Subscriber Identity Module)

1. Vsuňte kartu SIM do příslušného slotu.
2. Vložte *baterii*.
3. Postupujte podle pokynů v části *Po manipulaci uvnitř počítače*.

Vyjmutí klávesnice

5

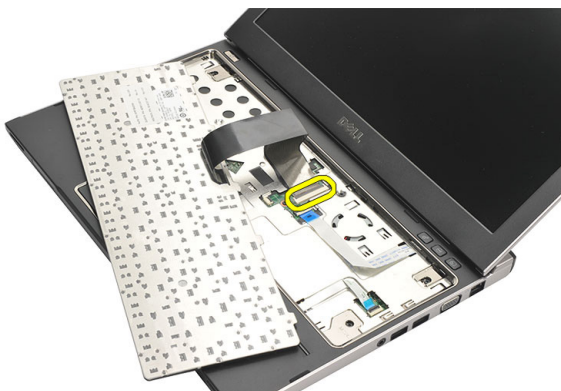
1. Postupujte podle pokynů v části *Před manipulací s počítačem*.
2. Vyměňte *baterii*.
3. Páčením pomocí šroubováku s plochým koncem uvolněte západky, které klávesnici připevňují k počítači.



4. Obráťte klávesnici a položte ji na opěrku rukou.



5. Zvednutím svorky uvolněte kabel klávesnice a odpojte jej od základní desky.



6. Zvedněte klávesnici a vyjměte ji z počítače.



Vložení klávesnice

1. Připojte kabel klávesnice k základní desce.
2. Vložte klávesnici na její místo.
3. Zatlačte na klávesnici tak, aby byla zajištěna v počítači.
4. Vložte *baterii*.
5. Postupujte podle pokynů v části *Po manipulaci uvnitř počítače*.

Sejmutí spodního krytu

6

1. Postupujte podle pokynů v části *Před manipulací s počítačem*.
2. Vyměňte *baterii*.
3. Vyšroubujte šroub, který připevňuje spodní kryt k počítači.



4. Posuňte kryt směrem k zadní straně počítače. Zvednutím nahoru kryt sejmete z počítače.



Nasazení spodního krytu

1. Zarovnejte okraj spodního krytu s počítačem a nasuňte kryt na počítač.
2. Dotážením šroubu připevněte spodní kryt k počítači.
3. Vložte *baterii*.
4. Postupujte podle pokynů v části *Po manipulaci uvnitř počítače*.

Vymutí paměti

7

1. Postupujte podle pokynů v části *Před manipulací s počítačem*.
2. Vyměňte *baterii*.
3. Sejměte *spodní kryt*.
4. Zatlačte na upevňovací svorky směrem od paměťového modulu tak, aby se modul uvolnil.



5. Vyměňte paměťový modul z počítače.



Vložení paměti

1. Vložte paměťový modul do příslušného konektoru.
2. Zatlačením na svorky zajistěte modul paměti na základní desce.
3. Nasadte *spodní kryt*.
4. Vložte *baterii*.
5. Postupujte podle pokynů v části *Po manipulaci uvnitř počítače*.

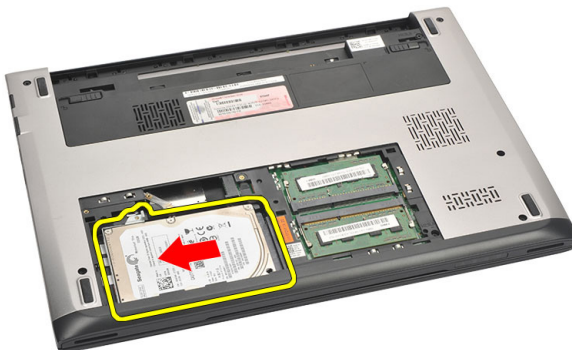
Vyjmutí pevného disku

8

1. Postupujte podle pokynů v části *Před manipulací s počítačem*.
2. Vyměňte *baterii*.
3. Sejměte *spodní kryt*.
4. Vyšroubujte šroub, který zajišťuje pevný disk na místě.



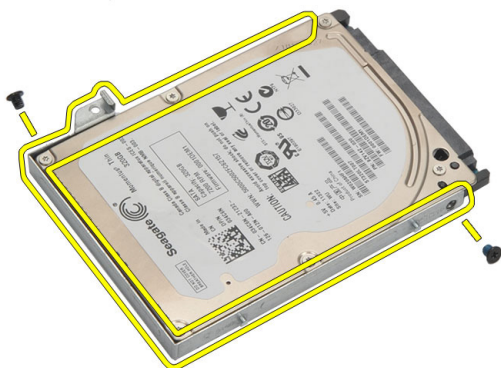
5. Posuňte modul pevného disku doleva.



6. Opatrným páčením směrem vzhůru uvolněte a vyjměte pevný disk z počítače.



7. Vyšroubujte šrouby, které upevňují pevný disk k držáku pevného disku. Poté držák od pevného disku oddělte.



Vložení pevného disku

1. Umístěte držák pevného disku na pevný disk.
2. Dotažením šroubů na pevném disku k němu držák připevněte.
3. Zasuňte pevný disk do příslušné pozice na základní desce.
4. Našroubujte a utáhněte šrouby, které připevňují pevný disk k počítači.
5. Nasadte *spodní kryt*.
6. Vložte *baterii*.
7. Postupujte podle pokynů v části *Po manipulaci uvnitř počítače*.

Sejmutí opěrky rukou

9

1. Postupujte podle pokynů v části *Před manipulací s počítačem*.
2. Vyměňte *baterii*.
3. Sejměte *spodní kryt*.
4. Vyměňte *klávesnici*.
5. Vyměňte *pevný disk*.
6. Vyšroubujte ze spodní strany základny počítače šrouby, které opěrku rukou upevňují.



7. Vyšroubujte šrouby na opěrce rukou.



8. Odpojte kabely následujících zařízení:
 - čtečka otisků prstů (1)

- deska ovládání médií (2)
- dotyková podložka (3)



9. Pomocí plastové jehly opatrně páčením opěrku rukou uvolněte a sejměte ji z počítače.



Nasazení opěrky rukou

1. Umístěte opěrku rukou na její původní místo na počítači a jemně ji zatlačte na místo.
2. Připojte k opěrce rukou kabely následujících zařízení:
 - čtečka otisků prstů (1)
 - deska ovládání médií (2)

- dotyková podložka (3)
3. Dotažením šroubů na opěrce rukou ji zajistěte na místě.
 4. Namontujte zpět šrouby na spodní straně základny počítače, které opěrku rukou upevňují.
 5. Vložte *pevný disk*.
 6. Vložte *klávesnici*.
 7. Nasadte *spodní kryt*.
 8. Vložte *baterii*.
 9. Postupujte podle pokynů v části *Po manipulaci uvnitř počítače*.

Vyjmutí karty WLAN (Wireless Local Area Network)

10

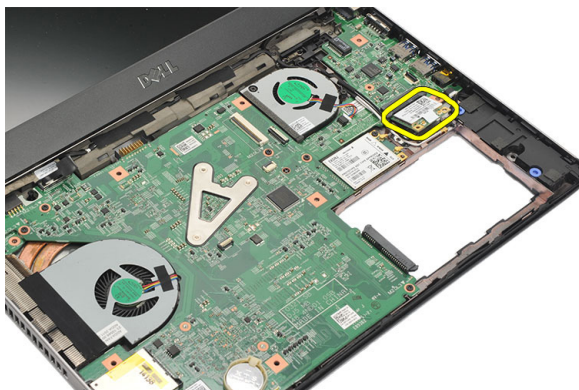
1. Postupujte podle pokynů v části *Před manipulací s počítačem*.
2. Vyměňte *baterii*.
3. Sejměte *spodní kryt*.
4. Vyměňte *klávesnici*.
5. Vyměňte *pevný disk*.
6. Sejměte *opěrku rukou*.
7. Odpojte anténní kabely od karty WLAN.



8. Vyšroubujte šroub, který připevňuje kartu WLAN k základní desce.



9. Vyměňte kartu WLAN.



Vložení karty WLAN (Wireless Local Area Network)

1. Vsuňte kartu WLAN do jejího konektoru pod úhlem 45 stupňů.
2. Připojte anténní kabely k příslušným konektorům označeným na kartě WLAN.
3. Dotažením šroubů zajistěte kartu WLAN na místě.
4. Nasadte *opěrku rukou*.
5. Vložte *pevný disk*.
6. Vložte *klávesnici*.
7. Nasadte *spodní kryt*.
8. Vložte *baterii*.
9. Postupujte podle pokynů v části *Po manipulaci uvnitř počítače*.

Vyjmutí karty WWAN (Wireless Wide Area Network)

11

1. Postupujte podle pokynů v části *Před manipulací s počítačem*.
2. Vyměňte *baterii*.
3. Sejměte *spodní kryt*.
4. Vyměňte *klávesnici*.
5. Vyměňte *pevný disk*.
6. Sejměte *opěrku rukou*.
7. Odpojte anténní kabely od karty WWAN.



8. Vyšroubujte šroub, který připevňuje kartu WWAN k základní desce.



9. Vyměňte kartu WWAN.



Vložení karty WWAN (Wireless Wide Area Network)

1. Vsuňte kartu WWAN do jejího konektoru pod úhlem 45 stupňů.
2. Připojte anténní kabely k příslušným konektorům.
3. Dotažením šroubu zajistěte kartu WWAN na místě.
4. Nasadte *opěrku rukou*.
5. Vložte *pevný disk*.
6. Vložte *klávesnici*.
7. Nasadte *spodní kryt*.
8. Vložte *baterii*.
9. Postupujte podle pokynů v části *Po manipulaci uvnitř počítače*.

Demontáž sestavy displeje

12

1. Postupujte podle pokynů v části *Před manipulací s počítačem*.
2. Vyměňte *baterii*.
3. Sejměte *spodní kryt*.
4. Vyměňte *klávesnici*.
5. Vyměňte *pevný disk*.
6. Sejměte *opěrku rukou*.
7. Vyšroubujte ze základny počítače šrouby, které upevňují sestavu displeje.



8. Obráťte počítač. Odpojte kabely WLAN a WWAN a uvolněte je z vodicích drážek na spodní straně šasi.



9. Odpojte kabel displeje od počítače a uvolněte jej z vodicí drážky.



10. Vyšroubujte šroub, který zajišťuje pravý závěs.



11. Opatrně zvedněte sestavu displeje a odeberte ji ze základny počítače.



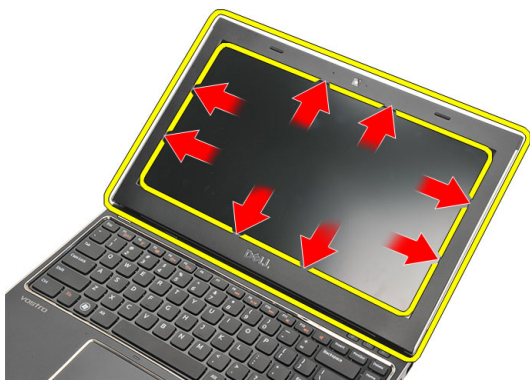
Montáž sestavy displeje

1. Umístěte sestavu displeje na základnu počítače.
2. Dotažením šroubu zajistěte pravý závěs na místě.
3. Našroubujte zpět šrouby, které připevňují sestavu displeje k základně počítače.
4. Připojte kabel displeje ke konektoru na základní desce.
5. Umístěte kabely antén WLAN a WWAN do jejich vodicích drážek a připojte je k příslušným modulům.
6. Nasadte *opěrku rukou*.
7. Vložte *pevný disk*.
8. Vložte *klávesnici*.
9. Nasadte *spodní kryt*.
10. Vložte *baterii*.
11. Postupujte podle pokynů v části *Po manipulaci uvnitř počítače*.

Sejmutí rámečku displeje

13

1. Postupujte podle pokynů v části *Před manipulací s počítačem*.
2. Vyměňte *baterii*.
3. Jemným páčením rámeček displeje uvolněte ze sestavy displeje.



4. Zvedněte rámeček displeje a sejměte jej ze sestavy displeje.



Nasazení rámečku displeje

1. Umístěte rámeček displeje na sestavu displeje.
2. Začněte u horního rohu a postupně zatlačte na všechny strany krytu, dokud celý nezaklapne do sestavy displeje.
3. Vložte *baterii*.
4. Postupujte podle pokynů v části *Po manipulaci uvnitř počítače*.

Vyjmutí panelu displeje

14

1. Postupujte podle pokynů v části *Před manipulací s počítačem*.
2. Vyměňte *baterii*.
3. Sejměte *spodní kryt*.
4. Vyměňte *klávesnici*.
5. Sejměte *opěrku rukou*.
6. Vyměňte *kartu WLAN (Wireless Local Area Network)*.
7. Vyměňte *kartu WWAN (Wireless Wide Area Network)*.
8. Demontujte *sestavu displeje*.
9. Sejměte *rámeček displeje*.
10. Vyšroubujte šrouby, které připevňují panel displeje k sestavě displeje.



11. Otočte panel displeje nad klávesnici.



- 12.** Odstraňte lepicí pásku, která připevňuje kabel LVDS (Low-Voltage Differential Signalling) k panelu displeje.



- 13.** Odpojte kabel LVDS od panelu displeje.



14. Vyjměte panel displeje z počítače.



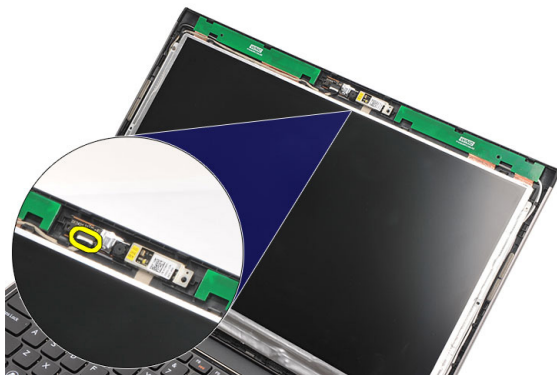
Vložení panelu displeje

1. Připojte kabel displeje k panelu displeje a zajistěte spojení lepicí páskou.
2. K panelu displeje připojte kabel LVDS (Low-Voltage Differential Signaling).
3. Znovu upevněte kabel LVDS k panelu displeje přilepením lepicí páskou.
4. Umístěte panel displeje na původní místo v sestavě displeje.
5. Dotažením šroubů připevněte panel displeje k sestavě displeje.
6. Nasadte *rámeček displeje*.
7. Namontujte *sestavu displeje*.
8. Vložte *kartu WWAN (Wireless Wide Area Network)*.
9. Vložte *kartu WLAN (Wireless Local Area Network)*.
10. Nasadte *opěrku rukou*.
11. Vložte *klávesnici*.
12. Nasadte *spodní kryt*.
13. Vložte *baterii*.
14. Postupujte podle pokynů v části *Po manipulaci uvnitř počítače*.

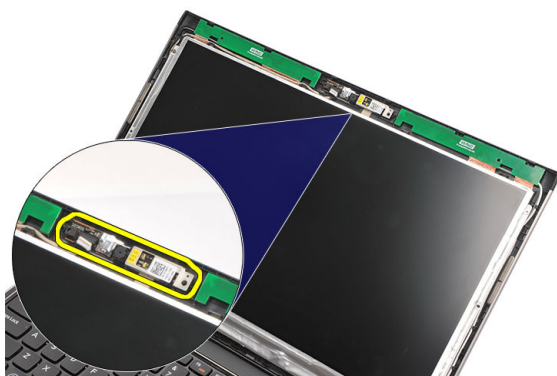
Vyjmutí kamery

15

1. Postupujte podle pokynů v části *Před manipulací s počítačem*.
2. Vyměňte *baterii*.
3. Sejměte *rámeček displeje*.
4. Odpojte kabel kamery od modulu kamery.



5. Opatrně vyjměte kameru z modulu kamery.



Vložení kamery

1. Umístěte kameru na modul kamery.
2. Zajistěte kameru na místě pomocí lepicí pásky.
3. Připojte kabel kamery k modulu kamery.
4. Nasadte *rámeček displeje*.
5. Vložte *baterii*.
6. Postupujte podle pokynů v části *Po manipulaci uvnitř počítače*.

Demontáž závěsů displeje

16

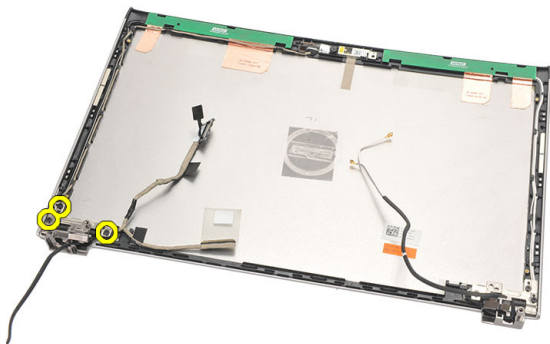
1. Postupujte podle pokynů v části *Před manipulací s počítačem*.
2. Vyměňte *baterii*.
3. Sejměte *spodní kryt*.
4. Vyměňte *klávesnici*.
5. Vyměňte *pevný disk*.
6. Sejměte *opěrku rukou*.
7. Vyměňte *panel displeje*.
8. Demontujte *sestavu displeje*.
9. Sejměte *rámeček displeje*.
10. Odstraňte anténní kabely bezdrátového připojení z levého závěsu displeje.



11. Odstraňte z levého závěsu displeje kabel LVDS (Low-Voltage Differential Signalling).




12. Vyšroubujte šrouby, které připevňují levý závěs displeje k zadnímu krytu displeje.




13. Odeberte levý závěs displeje.



 **POZNÁMKA:** Provedením stejného postupu demontujte pravý závěs displeje.

Montáž závěsů displeje

1. Umístěte závěs displeje do správné polohy.
2. Dotažením šroubů závěs displeje upevněte.
3. Umístěte kabel LVDS (Low-Voltage Differential Signaling) a anténní kabely bezdrátového připojení na levý závěs displeje.
4. Nasadte *rámeček displeje*.
5. Vložte *panel displeje*.
6. Namontujte *sestavu displeje*.
7. Nasadte *opěrku rukou*.
8. Vložte *pevný disk*.
9. Vložte *klávesnici*.
10. Nasadte *spodní kryt*.
11. Vložte *baterii*.
12. Postupujte podle pokynů v části *Po manipulaci uvnitř počítače*.

 **POZNÁMKA:** Provedením stejného postupu namontujte pravý závěs displeje.

Vyjmutí ventilátoru chlazení

17

1. Postupujte podle pokynů v části *Před manipulací s počítačem*.
2. Vyměňte *baterii*.
3. Sejměte *spodní kryt*.
4. Vyměňte *klávesnici*.
5. Vyměňte *pevný disk*.
6. Sejměte *opěrku rukou*.
7. Odpojte kabel ventilátoru chlazení od desky vstupů a výstupů.



8. Vyšroubujte šrouby, které připevňují ventilátor chlazení k počítači.



9. Zvedněte ventilátor chlazení a vyjměte jej z počítače.



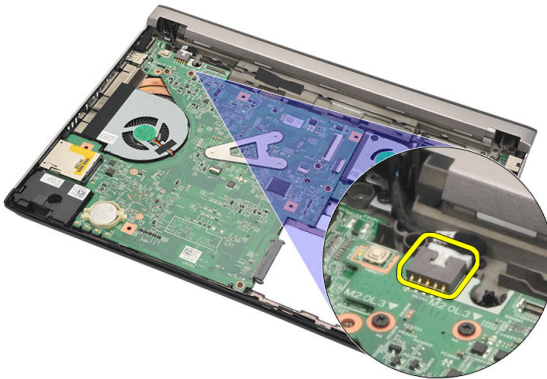
Vložení ventilátoru chlazení

1. Vložte ventilátor chlazení na jeho místo.
2. Utažením šroubů ventilátor chlazení upevněte.
3. Nasadte *opěrku rukou*.
4. Vložte *pevný disk*.
5. Vložte *klávesnici*.
6. Nasadte *spodní kryt*.
7. Vložte *baterii*.
8. Postupujte podle pokynů v části *Po manipulaci uvnitř počítače*.

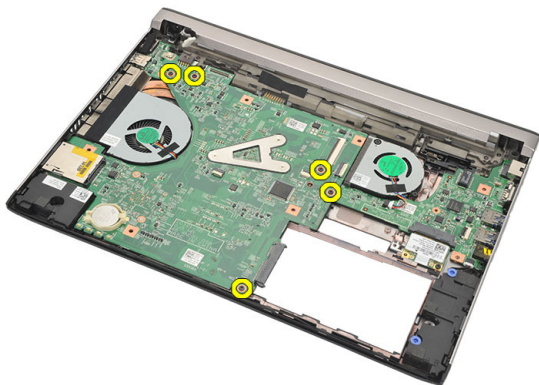
Vyjmutí základní desky

18

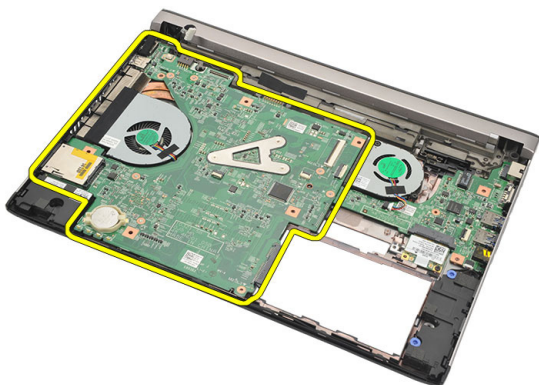
1. Postupujte podle pokynů v části *Před manipulací s počítačem*.
2. Vyměňte *baterii*.
3. Vyměňte *kartu SIM (Subscriber Identity Module)*.
4. Vyměňte *kartu SD (Secure Digital)*.
5. Sejměte *spodní kryt*.
6. Vyměňte *klávesnici*.
7. Vyměňte *pevný disk*.
8. Vyměňte *paměť*.
9. Sejměte *opěrku rukou*.
10. Vyměňte *kartu WWAN (Wireless Wide Area Network)*.
11. Vyměňte *kartu WLAN (Wireless Local Area Network)*.
12. Demontujte *sestavu displeje*.
13. Odpojte kabel vstupu napájení od základní desky.



14. Vyšroubujte šrouby, které připevňují základní desku k šasi.



15. Zvedněte a vyjměte základní desku z počítače.



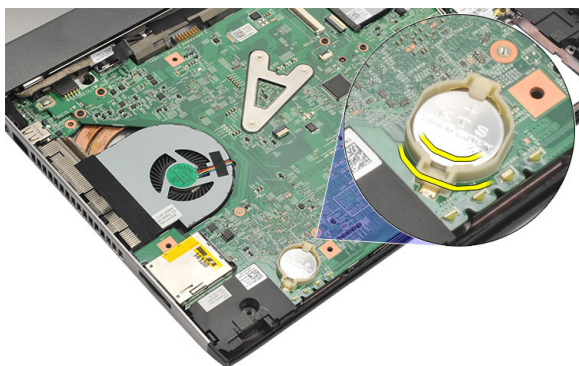
Vložení základní desky

1. Připojte kabel vstupu napájení k základní desce.
2. Vložte základní desku do jejího konektoru.
3. Utáhněte šrouby, které připevňují základní desku k šasi.
4. Namontujte *sestavu displeje*.
5. Vložte *kartu WWAN (Wireless Wide Area Network)*.
6. Vložte *kartu WLAN (Wireless Local Area Network)*.
7. Nasadte *opěrku rukou*.
8. Vložte *paměť*.
9. Vložte *pevný disk*.
10. Vložte *klávesnici*.
11. Nasadte *spodní kryt*.
12. Vložte *kartu SD (Secure Digital)*.
13. Vložte *kartu SIM (Subscriber Identity Module)*.
14. Vložte *baterii*.
15. Postupujte podle pokynů v části *Po manipulaci uvnitř počítače*.

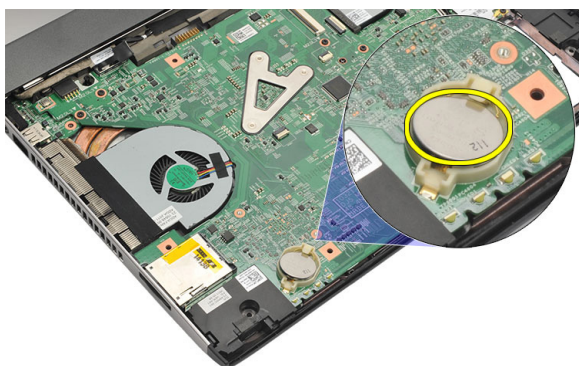
Vyjmutí knoflíkové baterie

19

1. Postupujte podle pokynů v části *Před manipulací s počítačem*.
2. Vyměňte *baterii*.
3. Sejměte *spodní kryt*.
4. Vyměňte *klávesnici*.
5. Vyměňte *pevný disk*.
6. Sejměte *opěrku rukou*.
7. Pomocí plastové jehly knoflíkovou baterii uvolněte.



8. Vyměňte knoflíkovou baterii z počítače.



Vložení knoflíkové baterie

1. Vložte knoflíkovou baterii do její přihrádky.
2. Nasadte *opěrku rukou*.
3. Vložte *pevný disk*.
4. Vložte *klávesnici*.
5. Nasadte *spodní kryt*.
6. Vložte *baterii*.
7. Postupujte podle pokynů v části *Po manipulaci uvnitř počítače*.

Vyjmutí chladiče

20

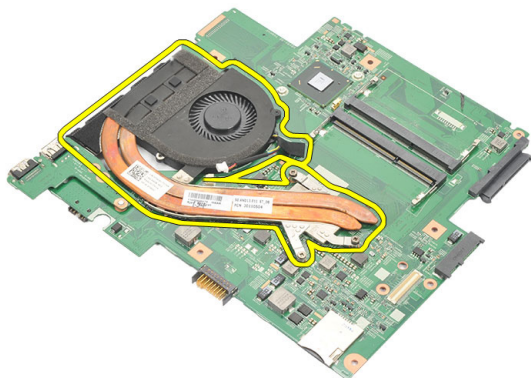
1. Postupujte podle pokynů v části *Před manipulací s počítačem*.
2. Vyjměte *baterii*.
3. Vyjměte *kartu SIM (Subscriber Identity Module)*.
4. Vyjměte *kartu SD (Secure Digital)*.
5. Sejměte *spodní kryt*.
6. Vyjměte *klávesnici*.
7. Vyjměte *pevný disk*.
8. Vyjměte *paměť*.
9. Sejměte *opěrku rukou*.
10. Vyjměte *kartu WWAN (Wireless Wide Area Network)*.
11. Vyjměte *kartu WLAN (Wireless Local Area Network)*.
12. Demontujte *sestavu displeje*.
13. Vyjměte *základní desku*.
14. Odpojte kabel chladiče od základní desky.



15. Uvolněte jisticí šrouby, které chladič upevňují k základní desce.



16. Zdvihněte chladič a odeberte jej ze základní desky.



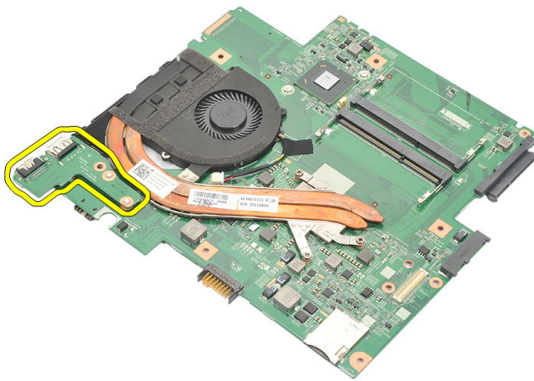
Vložení chladiče

1. Vložte chladič na jeho místo.
2. Dotažením zajišťovacích šroubů chladič upevněte na místě.
3. Připojte kabel ventilátoru k základní desce.
4. Vložte *základní desku*.
5. Namontujte *sestavu displeje*.
6. Vložte *kartu WWAN (Wireless Wide Area Network)*.
7. Vložte *kartu WLAN (Wireless Local Area Network)*.
8. Nasadte *opěrku rukou*.
9. Vložte *paměť*.
10. Vložte *pevný disk*.
11. Vložte *klávesnici*.
12. Nasadte *spodní kryt*.
13. Vložte *kartu SD (Secure Digital)*.
14. Vložte *kartu SIM (Subscriber Identity Module)*.
15. Vložte *baterii*.
16. Postupujte podle pokynů v části *Po manipulaci uvnitř počítače*.

Vyjmutí desky HDMI

21

1. Postupujte podle pokynů v části *Před manipulací s počítačem*.
2. Vyměňte *baterii*.
3. Vyměňte *kartu SIM (Subscriber Identity Module)*.
4. Vyměňte *kartu SD (Secure Digital)*.
5. Sejměte *spodní kryt*.
6. Vyměňte *klávesnici*.
7. Vyměňte *pevný disk*.
8. Vyměňte *paměť*.
9. Sejměte *opěrku rukou*.
10. Vyměňte *kartu WWAN (Wireless Wide Area Network)*.
11. Vyměňte *kartu WLAN (Wireless Local Area Network)*.
12. Demontujte *sestavu displeje*.
13. Vyměňte *základní desku*.
14. Vyměňte desku HDMI (High-Definition Multimedia Interface) z počítače.



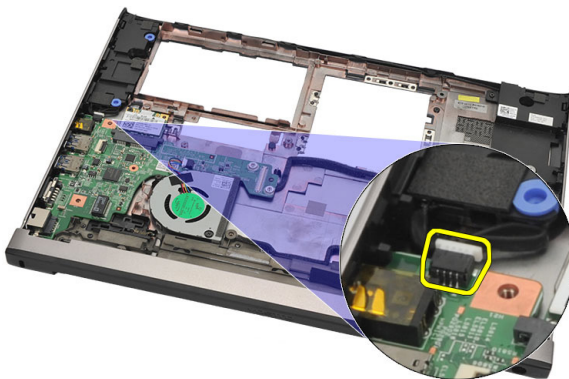
Vložení desky HDMI (High-Definition Multimedia Interface)

1. Vložte desku HDMI zpět na její místo.
2. Vložte *základní desku*.
3. Namontujte *sestavu displeje*.
4. Vložte *kartu WWAN (Wireless Wide Area Network)*.
5. Vložte *kartu WLAN (Wireless Local Area Network)*.
6. Nasadte *opěrku rukou*.
7. Vložte *paměť*.
8. Vložte *pevný disk*.
9. Vložte *klávesnici*.
10. Nasadte *spodní kryt*.
11. Vložte *kartu SD (Secure Digital)*.
12. Vložte *kartu SIM (Subscriber Identity Module)*.
13. Vložte *baterii*.
14. Postupujte podle pokynů v části *Po manipulaci uvnitř počítače*.

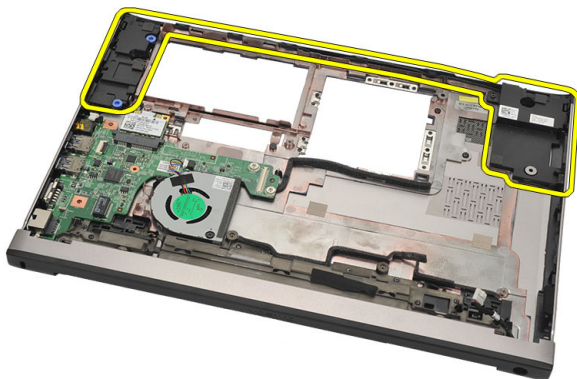
Vyjmutí reproduktorů

22

1. Postupujte podle pokynů v části *Před manipulací s počítačem*.
2. Vyjměte *baterii*.
3. Vyjměte *kartu SIM (Subscriber Identity Module)*.
4. Vyjměte *kartu SD (Secure Digital)*.
5. Sejměte *spodní kryt*.
6. Vyjměte *klávesnici*.
7. Vyjměte *pevný disk*.
8. Vyjměte *paměť*.
9. Sejměte *opěrku rukou*.
10. Vyjměte *kartu WWAN (Wireless Wide Area Network)*.
11. Vyjměte *kartu WLAN (Wireless Local Area Network)*.
12. Demontujte *sestavu displeje*.
13. Vyjměte *základní desku*.
14. Odpojte kabel reproduktorů od desky vstupů a výstupů (I/O).



15. Uvolněte kabel reproduktorů z držáku a odeberte reproduktory z počítače.



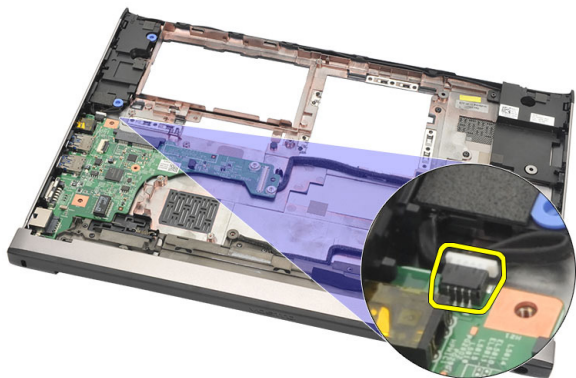
Vložení reproduktorů

1. Umístěte reproduktory na jejich původní místa.
2. Upevněním kabelu reproduktorů do západek zajistěte reproduktory na místě.
3. Vložte *základní desku*.
4. Namontujte *sestavu displeje*.
5. Vložte *kartu WWAN (Wireless Wide Area Network)*.
6. Vložte *kartu WLAN (Wireless Local Area Network)*.
7. Nasadte *opěrku rukou*.
8. Vložte *paměť*.
9. Vložte *pevný disk*.
10. Vložte *klávesnici*.
11. Nasadte *spodní kryt*.
12. Vložte *kartu SD (Secure Digital)*.
13. Vložte *kartu SIM (Subscriber Identity Module)*.
14. Vložte *baterii*.
15. Postupujte podle pokynů v části *Po manipulaci uvnitř počítače*.

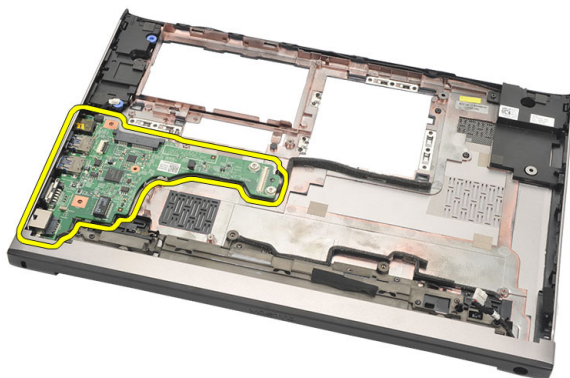
Vyjmutí desky vstupů a výstupů (I/O)

23

1. Postupujte podle pokynů v části *Před manipulací s počítačem*.
2. Vyjměte *baterii*.
3. Vyjměte *kartu SIM (Subscriber Identity Module)*.
4. Vyjměte *kartu SD (Secure Digital)*.
5. Sejměte *spodní kryt*.
6. Vyjměte *klávesnici*.
7. Vyjměte *pevný disk*.
8. Vyjměte *paměť*.
9. Sejměte *opěrku rukou*.
10. Vyjměte *kartu WLAN (Wireless Local Area Network)*.
11. Vyjměte *kartu WWAN (Wireless Wide Area Network)*.
12. Vyjměte *chladič*.
13. Demontujte *sestavu displeje*.
14. Vyjměte *základní desku*.
15. Odpojte kabel reproduktorů od desky I/O.



16. Odeberte desku I/O z počítače.



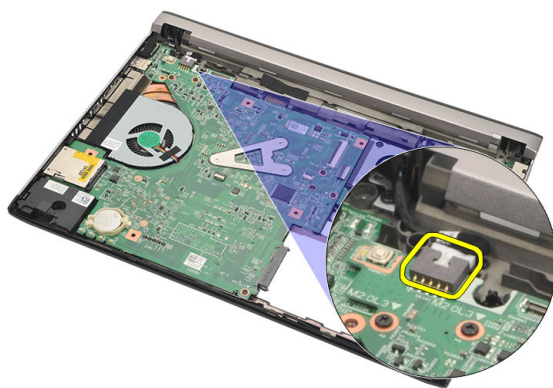
Vložení desky vstupů a výstupů (I/O)

1. Vložte desku I/O do jejího konektoru.
2. Připojte k desce I/O kabel reproduktorů.
3. Vložte *základní desku*.
4. Namontujte *sestavu displeje*.
5. Vložte *chladič*.
6. Vložte *kartu WWAN (Wireless Wide Area Network)*.
7. Vložte *kartu WLAN (Wireless Local Area Network)*.
8. Nasadte *opěrku rukou*.
9. Vložte *paměť*.
10. Vložte *pevný disk*.
11. Vložte *klávesnici*.
12. Nasadte *spodní kryt*.
13. Vložte *kartu SD (Secure Digital)*.
14. Vložte *kartu SIM (Subscriber Identity Module)*.
15. Vložte *baterii*.
16. Postupujte podle pokynů v části *Po manipulaci uvnitř počítače*.

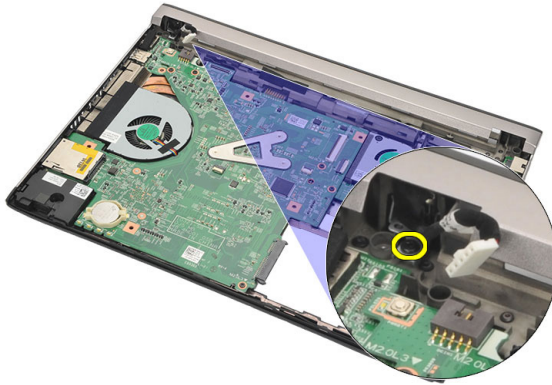
Vyjmutí konektoru vstupu napájení

24

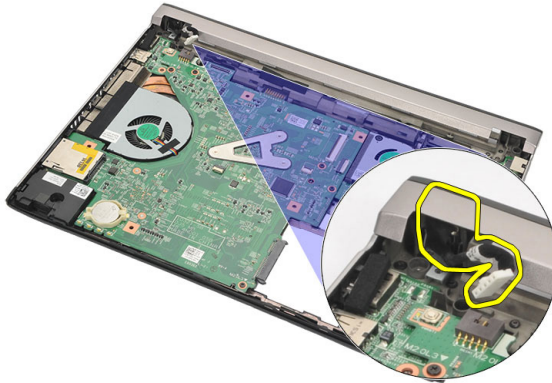
1. Postupujte podle pokynů v části *Před manipulací s počítačem*.
2. Vyjměte *baterii*.
3. Vyjměte *kartu SIM (Subscriber Identity Module)*.
4. Vyjměte *kartu SD (Secure Digital)*.
5. Sejměte *spodní kryt*.
6. Vyjměte *klávesnici*.
7. Vyjměte *pevný disk*.
8. Vyjměte *paměť*.
9. Sejměte *opěrku rukou*.
10. Vyjměte *kartu WWAN (Wireless Wide Area Network)*.
11. Vyjměte *kartu WLAN (Wireless Local Area Network)*.
12. Demontujte *sestavu displeje*.
13. Odpojte kabel vstupu napájení od základní desky.



14. Vyšroubujte šroub, který upevňuje konektor vstupu napájení.



15. Zvednutím vyjměte konektor vstupu napájení z počítače.



Vložení konektoru vstupu napájení

1. Vložte konektor vstupu napájení zpět na jeho místo.
2. Dotážením šroubu zajistěte konektor vstupu napájení na místě.
3. Připojte kabel vstupu napájení k základní desce.
4. Namontujte *sestavu displeje*.
5. Vložte *kartu WWAN (Wireless Wide Area Network)*.
6. Vložte *kartu WLAN (Wireless Local Area Network)*.
7. Nasadte *opěrku rukou*.
8. Vložte *paměť*.
9. Vložte *pevný disk*.
10. Vložte *klávesnici*.
11. Nasadte *spodní kryt*.
12. Vložte *kartu SD (Secure Digital)*.
13. Vložte *kartu SIM (Subscriber Identity Module)*.
14. Vložte *baterii*.
15. Postupujte podle pokynů v části *Po manipulaci uvnitř počítače*.

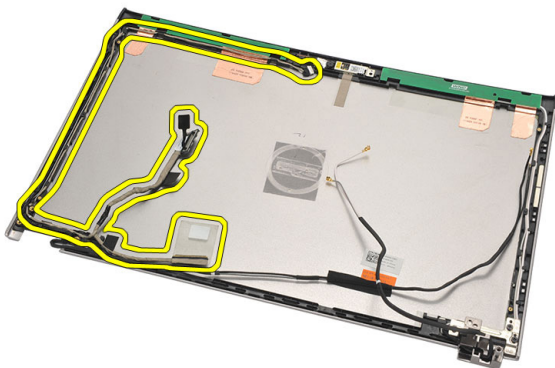
Vyjmutí kabelu LVDS

25

1. Postupujte podle pokynů v části *Před manipulací s počítačem*.
2. Vyjměte *baterii*.
3. Sejměte *spodní kryt*.
4. Vyjměte *klávesnici*.
5. Vyjměte *pevný disk*.
6. Sejměte *opěrku rukou*.
7. Vyjměte *panel displeje*.
8. Demontujte *sestavu displeje*.
9. Demontujte *závěs displeje*.
10. Odpojte kabel LVDS (Low-Voltage Differential Signalling) od modulu kamery.



11. Uvolněte kabel LVDS z držáku a odeberte jej z horního krytu displeje.



Vložení kabelu LVDS (Low-Voltage Differential Signalling)


1. Umístěte kabel LVDS do jeho držáku na horním krytu displeje.
2. Připojte kabel LVDS k modulu kamery.
3. Namontujte *závěs displeje*.
4. Namontujte *sestavu displeje*.
5. Vložte *panel displeje*.
6. Nasadte *opěrku rukou*.
7. Vložte *pevný disk*.
8. Vložte *klávesnici*.
9. Nasadte *spodní kryt*.
10. Vložte *baterii*.
11. Postupujte podle pokynů v části *Po manipulaci uvnitř počítače*.

Přehled programu Nastavení systému

Program Nastavení systému vám umožňuje:

- změnit informace o konfiguraci systému po přidání, změně nebo odebrání hardwaru v počítači;
- nastavit nebo změnit uživatelem volitelné možnosti, například heslo;
- zjistit aktuální velikost paměti nebo nastavit typ nainstalovaného pevného disku.

Než začnete používat program Nastavení systému, je vhodné si zapsat informace na obrazovkách tohoto programu pro pozdější potřebu.

 **VÝSTRAHA: Pokud nejste velmi pokročilý uživatel počítačů, neměňte nastavení tohoto programu. Některé změny by mohly zapříčinit nesprávné fungování vašeho počítače.**

Otevření programu Nastavení systému

1. Zapněte (nebo restartujte) počítač.
2. Po zobrazení modrého loga DELL pozorně čkejte na výzvu ke stisknutí klávesy F2.
3. Ihned po zobrazení výzvy stiskněte klávesu <F2>.



POZNÁMKA: Výzva ke stisknutí klávesy F2 je signálem, že klávesnice byla inicializována. Tato výzva se může zobrazit velmi rychle, je tedy nutné se na ni připravit a stisknout klávesu <F2> co nejrychleji. Stisknete-li klávesu <F2> dříve, než budete vyzváni, stisknutí nebude zaregistrováno.

4. Pokud budete čekat příliš dlouho a objeví se logo operačního systému, počkejte, dokud se nezobrazí plocha systému Microsoft Windows. Poté vypněte počítač a zkuste postup provést znovu.

Obrazovky programu Nastavení systému

Menu (Nabídka) – zobrazuje se v horní části okna programu Nastavení systému. Toto pole zpřístupňuje nabídku možností programu Nastavení systému. Procházení je umožněno klávesami <Šipka vlevo> a <Šipka vpravo>. Když je vybrána možnost **Menu (Nabídka)**, uvádí

pole **Options List (Seznam možností)** jednotlivé volby, které definují hardware nainstalovaný v počítači.

Options List (Seznam možností) – zobrazuje se na levé straně okna programu Nastavení systému. Toto pole obsahuje funkce, které definují konfiguraci počítače, včetně nainstalovaného hardwaru, řízení spotřeby a funkcí zabezpečení. Klávesami Nahoru a Dolů se pohybujete seznamem nahoru a dolů. Když je vybrána možnost, pole **Options Field (Pole možností)** zobrazí aktuální a dostupná nastavení možnosti.

Options Field (Pole možností) – zobrazuje se napravo od pole **Options List (Seznam možností)** a obsahuje informace o každé možnosti uvedené v poli **Options List (Seznam možností)**. V tomto poli můžete najít informace o počítači a provést změny nastavení. Stisknutím klávesy <Enter> provedete změny aktuálního nastavení. Stisknutím klávesy <ESC> se vrátíte do pole **Options List (Seznam možností)**.

Help (Nápověda) – zobrazuje se na pravé straně okna programu Nastavení systému a obsahuje informace a nápovědy k položce vybrané v poli **Options List (Seznam možností)**.



POZNÁMKA: Některé možnosti v seznamu Pole možností nejsou měnitelné.

Key Functions (Funkce kláves) – toto pole se zobrazuje pod polem **Options Field (Pole možností)** a uvádí seznam kláves a jejich funkcí v aktivním poli programu Nastavení systému.

Následující klávesy slouží k procházení obrazovek programu Nastavení systému:

Klávesa	Akce
<F2>	Zobrazí informace o vybrané položce v programu Nastavení systému.
<Esc>	Umožňuje odchod z aktuální obrazovky nebo přesun na stránku Exit (Konec) programu Nastavení systému.
<Šipka nahoru> a <Šipka dolů>	Vybere položku k zobrazení.
<Šipka vlevo> a <Šipka vpravo>	Vybere nabídku k zobrazení.
– a +	Změní stávající hodnotu položky.

Klávesa	Akce
<Enter>	Vybere podnabídku nebo provede příkaz.
<F9>	Nahraje výchozí nastavení.
<F10>	Uloží aktuální nastavení a ukončí program Nastavení systému.

Možnosti nabídky Nastavení systému

Main (Hlavní)

Karta Main (Hlavní) uvádí seznam nejdůležitějších hardwarových funkcí počítače. Níže uvedená tabulka popisuje funkci každé možnosti.

System Information (Systémové informace)	Zobrazuje číslo modelu počítače.
System Time (Systémový čas)	Vynuluje čas interních hodin počítače.
System Date (Systémové datum)	Vynuluje datum interního kalendáře počítače.
BIOS Version (Verze systému BIOS)	Uvádí revizi systému BIOS.
Product Name (Název produktu)	Zobrazí název produktu a číslo modelu.
Service Tag (Servisní štítek)	Zobrazí servisní štítek počítače.
Asset Tag (Inventární štítek)	Zobrazí inventární štítek počítače (je-li k dispozici).

Processor Information (Informace o procesoru)

CPU Type (Typ procesoru)	Zobrazí typ procesoru.
CPU Speed (Taktovací frekvence procesoru)	Zobrazí rychlost procesoru.
CPU ID (Identifikační číslo procesoru)	Zobrazí identifikační číslo procesoru.
L1 Cache size (Velikost vyrovnávací paměti L1)	Zobrazí velikost vyrovnávací paměti L1 procesoru.
L2 Cache size (Velikost vyrovnávací paměti L2)	Zobrazí velikost vyrovnávací paměti L2 procesoru.
L3 Cache size (Velikost vyrovnávací paměti L3)	Zobrazí velikost vyrovnávací paměti L3 procesoru.

Memory Information (Informace o paměti)

Extended Memory (Rozšířená paměť)	Zobrazí velikost paměti vložené do počítače.
System Memory (Systémová paměť)	Zobrazí velikost paměti vestavěné v počítači.
Memory Speed (Taktovací frekvence paměti)	Zobrazí rychlost paměti.

Device Information (Informace o zařízeních)

Fixed HDD (Fixní pevný disk)	Uvádí modelové číslo a kapacitu pevného disku.
AC Adapter Type (Typ napájecího adaptéru)	Zobrazí typ napájecího adaptéru.

Advanced (Pokročilé)

Karta Advanced (Pokročilé) umožňuje nastavovat různé funkce, které mají vliv na výkon počítače. Níže uvedená tabulka popisuje funkci každé možnosti a její výchozí hodnotu.

Intel SpeedStep	Povolí nebo zakáže funkci SpeedStep společnosti Intel.	Výchozí hodnota: Enabled (Povoleno)
Virtualization (Virtualizace)	Povolí nebo zakáže funkci virtualizace společnosti Intel.	Výchozí hodnota: Enabled (Povoleno)
Integrated NIC (Integrovaná síťová karta)	Povolí nebo zakáže napájení integrované síťové karty.	Výchozí hodnota: Enabled (Povoleno)
USB Emulation (Emulace USB)	Povolí nebo zakáže funkci USB Emulation (Emulace USB).	Výchozí hodnota: Enabled (Povoleno)
USB PowerShare	Povolí nebo zakáže funkci USB PowerShare.	Výchozí hodnota: Enabled (Povoleno)
USB Wake Support (Podpora probuzení pomocí USB)	Umožňuje povolit obnovení systému z pohotovostního režimu pomocí zařízení USB. Tato funkce je povolena pouze v případě, že je připojen napájecí adaptér.	Výchozí hodnota: Disabled (Zakázáno)
SATA Operation (Provozní režim SATA)	Umožňuje nastavit řadič SATA do režimu AHCI nebo ATA.	Výchozí hodnota: AHCI
Adapter Warnings (Varování adaptéru)	Povolí nebo zakáže varování adaptéru.	Výchozí hodnota: Enabled (Povoleno)

Function Key Behavior (Chování funkční klávesy)	Určuje chování funkční klávesy <Fn> .	Výchozí hodnota: Function key (Funkční klávesa)
Charger Behavior (Chování nabíječky)	Určuje, zda má být po připojení ke zdroji napájení nabíjena baterie počítače.	Výchozí hodnota: Enabled (Povoleno)
Miscellaneous Devices (Různá zařízení)	Tato pole umožňují povolovat a zakazovat různá integrovaná zařízení, například externí porty USB, mikrofon, kameru, čtečku multimediálních karet, čtečku otisků prstů a zakázání zavádění (Výchozí hodnota: Disabled (Zakázáno)).	

Security (Zabezpečení)

Karta Security (Zabezpečení) zobrazuje stav zabezpečení a umožňuje řídit funkce zabezpečení počítače.

Set Service Tag (Nastavit servisní štítek)	V tomto poli se zobrazuje výrobní číslo vašeho systému. Jestliže nebylo dosud zadáno, můžete jej vložit prostřednictvím tohoto pole.
Set Supervisor Password (Nastavit heslo správce)	Umožňuje změnit nebo vymazat heslo správce.
Set System Password (Nastavit systémové heslo)	Umožňuje nastavit, změnit či smazat systémové heslo.
Set HDD Password (Nastavit heslo pevného disku)	Umožňuje nastavit heslo interního pevného disku.
Password on Boot (Heslo při zavádění)	Povolí nebo zakáže použití hesla při zavádění.
Password Bypass (Vynechání hesla)	Umožňuje obejít výzvy k zadání systémového hesla a hesla pro interní pevný disk při restartování systému nebo obnově z režimu hibernace.
Computrace	Povolí nebo zakáže funkci Computrace na vašem počítači.

Boot (Zavádění systému)

Karta Boot (Zavádění systému) umožňuje změnit průběh zavádění systému.

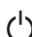



Pořadí priority zavádění určuje pořadí jednotlivých zařízení, z nichž se při zapnutí počítače zavádí systém.

Diskette Drive (Disketová jednotka)	Určuje, ze které disketové jednotky se má zavádět systém.
Hard Disk Drives (Jednotky pevných disků)	Určuje, z kterého pevného disku se má zavádět systém.
USB Storage Device (Paměťové zařízení USB)	Určuje, z kterého paměťového zařízení USB se má zavádět systém.
CD/DVD ROM Drives (Jednotky CD/DVD ROM)	Určuje, z kterého disku CD/DVD se má zavádět systém.
Network (Síť)	Určuje, z kterého síťového zařízení se má zavádět systém.


Exit (Konec)

V této části je možné uložit, zrušit či nahrát výchozí nastavení před ukončením programu Nastavení systému.

Indikátory stavu zařízení

-  Rozsvítí se po zapnutí počítače. Bliká, když je počítač v režimu řízení spotřeby.
-  Rozsvítí se, když počítač čte nebo zapisuje data.
-  Svítí nebo bliká dle stavu nabití baterie.
-  Rozsvítí se, když je aktivována bezdrátová síť.

Stavy indikátorů

 **POZNÁMKA:** Na přední straně počítače jsou čtyři indikátory.

Když je počítač připojen k elektrické zásuvce, svítí indikátor stavu baterie následujícím způsobem:

Indikátor Přední indikátor napájení (Zdroj napájení: jakýkoli; Stav nabití baterie: 0–100 %)

Hibernace Nesvítí

Úsporný režim Pomalu blikající bílé světlo

Zapnuto Nepřerušované bílé světlo

Indikátor Přední indikátor nabíjení baterie (Zdroj napájení: napájecí adaptér Dell; Stav nabití baterie: plně nabitá)

Hibernace Nesvítí

Úsporný režim Nesvítí

Zapnuto Nesvítí

Indikátor Přední indikátor nabíjení baterie (Zdroj napájení: napájecí adaptér Dell; Stav nabití baterie: méně než plně nabitá)

Hibernace Nepřerušované bílé světlo

Úsporný režim	Nepřerušované bílé světlo
Zapnuto	Nepřerušované bílé světlo
Indikátor	Přední indikátor nabíjení baterie (Zdroj napájení: baterie; Stav nabití baterie: méně než 10 %)
Hibernace	Nesvítí
Úsporný režim	Nepřerušované oranžové světlo
Zapnuto	Nepřerušované oranžové světlo
Indikátor	Přední indikátor nabíjení baterie (Zdroj napájení: baterie; Stav nabití baterie: méně než 10 %)
Hibernace	Nesvítí
Úsporný režim	Nepřerušované oranžové světlo
Zapnuto	Nepřerušované oranžové světlo
Indikátor	Indikátor pevného disku (HDD)
Hibernace	Nesvítí
Úsporný režim	Nesvítí
Zapnuto	Bílé světlo při aktivitě
Indikátor	Indikátor bezdrátové komunikace
Hibernace	Nesvítí
Úsporný režim	Nesvítí
Zapnuto	Bílé světlo při aktivovaném bezdrátovém připojení
Indikátor	Indikátor kamery (Zdroje napájení: jakýkoli zdroj; Stav nabití baterie: 0–100 %)
Hibernace	Nesvítí
Úsporný režim	Nesvítí
Zapnuto	Bílé světlo při přenosu dat

Zvukové signály diagnostiky

System může při spuštění vydávat řadu pípnutí, pokud nelze chyby nebo problémy zobrazit na displeji. Tato řada zvuků neboli zvukových signálů označuje různé

problémy. Prodleva mezi jednotlivými pípnutími je 300 ms, prodleva mezi jednotlivými sadami pípnutí je 3 s a pípnutí trvá 300 ms. Po každém pípnutí a každé sadě pípnutí systém BIOS rozpozná případné stisknutí tlačítka napájení. Pokud uživatel tlačítko stiskne, systém BIOS ukončí smyčky a systém normálně vypne a zapne.

Signál	1
Příčina	Byla zjištěna chyba v kontrolním součtu ROM BIOS nebo součet probíhá.
Postup odstraňování problémů	Došlo k poruše základní desky, poškození systému BIOS nebo poruše paměti ROM.
Signál	2
Příčina	Nebyla zjištěna žádná paměť RAM.
Postup odstraňování problémů	Nebyly zjištěny žádné paměťové moduly.
Signál	3
Příčina	Došlo k chybě čipové sady (čipová sada North Bridge a South Bridge, chyba DMA/IMR/časovače), chybě testu hodin, chybě brány A20, chybě čipu Super I/O nebo chybě testu řadiče klávesnice.
Postup odstraňování problémů	Došlo k poruše základní desky.
Signál	4
Příčina	Došlo k chybě čtení/zápisu paměti RAM.
Postup odstraňování problémů	Došlo k poruše paměti.
Signál	5
Příčina	Došlo k chybě napájení hodin reálného času.
Postup odstraňování problémů	Došlo k poruše baterie čipu CMOS.
Signál	6
Příčina	Došlo k chybě testu systému BIOS grafické karty.
Postup odstraňování problémů	Došlo k poruše grafické karty.
Signál	7

Příčina	Došlo k chybě procesoru.
Postup odstraňování problémů	Došlo k poruše procesoru.
Signál	8
Příčina	Došlo k chybě displeje
Postup odstraňování problémů	Došlo k poruše displeje.

Stavové indikátory klávesnice

Indikátory umístěné nad klávesnicí signalizují následující stavy:

Indikátor	Popis	Barva	Výchozí hodnota funkce
1 Caps Lock	Svítí, když je povolena funkce Caps Lock.	bílá	neaktivní
2 Deaktivace dotykové podložky	Svítí, když je dotyková podložka vypnuta.	oranžová	aktivní



POZNÁMKA: Nabízené možnosti se mohou lišit podle oblasti. Následující technické údaje představují pouze zákonem vyžadované minimum dodávané s počítačem. Další informace o konfiguraci počítače získáte kliknutím na tlačítko **Start** → **Nápověda a podpora**. Výběrem příslušné možnosti zobrazíte informace o počítači.

Systémové informace

Čipová sada čipová sada Intel HM67 Express

Procesor

Typ

- Intel Celeron
- Intel Core i3
- Intel Core i5

Grafika

Typ grafiky integrovaná na základní desce

Datová sběrnice integrovaná grafická karta

Řadič grafické karty:

Intel Celeron Intel HD Graphics

Intel i3 a i5 Intel HD Graphics 3000

Paměť

Konektor paměti dva sloty SODIMM

Kapacita paměti 2 GB a 4 GB

Typ paměti DDR3 (1333 MHz)

Minimální velikost paměti 2 GB

Maximální velikost paměti 8 GB

Zvuk

Typ dvoukanálový zvuk s vysokým rozlišením

Řadič Conexant CX20671

Zvuk	
Převod stereofonního signálu	24bitový (analogový na digitální a digitální na analogový)
Rozhraní:	
Vnitřní	High Definition Audio
Vnější	kombinovaný konektor mikrofonu a stereofonních sluchátek
Reproduktory	dva (2 W)
Vnitřní zesilovač reproduktorů	dva (2 W)
Ovládání hlasitosti	nabídka softwarových programů, multimediální ovladače a funkční tlačítka klávesnice
Komunikace	
Síťový adaptér	Ethernet LAN 10/100/1000 Mb/s
Bezdrátové připojení	bezdrátová místní síť WLAN (Wireless Local Area Network), Bluetooth, podpora mobilního širokopásmového internetu a mobilního širokopásmového internetu 4G
Porty a konektory	
Zvuk	kombinovaný konektor zvukového vstupu a výstupu
Grafika	jeden konektor VGA, jeden 19kolíkový konektor HDMI
Síťový adaptér	jeden konektor RJ-45
USB	<ul style="list-style-type: none"> • dva konektory USB 3.0 • jeden konektor USB 2.0 • Konektor Power Share
Čtečka paměťových karet	jedna čtečka paměťových karet 8 v 1: (SD-SD, SDHC, SDXC, MMC-MMC, MMC+, MS-MS, MS-Pro, xD Display)
Displej	
Typ	HD WLED TrueLife

Displej	
Velikost	13,30"
Aktivní oblast (X/Y)	293,42 mm x 164,97 mm
Rozměry:	
Výška	188,75 mm (7,43 palce)
Šířka	314,10 mm (12,36 palce)
Tloušťka	3,60 mm (0,14 palce)
Úhlopříčka	337,82 mm (13,30 palce)
Maximální rozlišení	1366 x 768 pixelů s 262 tis. barvami
Maximální jas	170 nitů
Obnovovací frekvence	60 Hz
Provozní úhel	0° (zavřený) až 135°
Minimální pozorovací úhly:	
Horizontální	40/40 při CR ≥ 10
Vertikální	15/30 při CR ≥ 10
Rozteč pixelů	0,2148 mm x 0,2148 mm

Klávesnice

Počet kláves	<ul style="list-style-type: none"> • USA a Kanada: 86 kláves • Evropa a Brazílie: 87 kláves • Japonsko: 90 kláves
--------------	--

Dotyková podložka

Aktivní oblast:	
Osa X	80 mm
Osa Y	40,70 mm

Baterie

Typ	<ul style="list-style-type: none"> • 4článková lithium-iontová (3,0 Ah) • 6článková lithium-iontová (3,0 Ah)
-----	--

Rozměry:

Baterie

Hloubka:

4článeková a 6článeková 48,64 mm (1,91 palce)

Výška:

4článeková 20,20 mm (0,80 palce)

6článeková 31,20 mm (1,23 palce)

Šířka:

4článeková a 6článeková 269,30 mm (10,60 palce)

Hmotnost:

4článeková 240,00 g (0,53 libry)

6článeková 340,00 g (0,75 libry)

Napětí:

4článeková 14,80 V

6článeková 11,10 V

Přibližná doba nabíjení pro 4článekovou
a 6článekovou baterii při vypnutém počítači

4 hodiny

Teplotní rozsah:

Provozní 0 až 35 °C (32 až 95 °F)

Neprovozní -40 až 65 °C (-40 až 149 °F)

Knoflíková baterie

3V lithium-iontová baterie CR2032

Napájecí adaptér

Typ

65 W

Vstupní napětí

100 až 240 V stř.

Vstupní proud (maximální)

1,50 A, 1,60 A a 1,70 A

Vstupní frekvence

50 až 60 Hz

Výstupní výkon

65 W

Výstupní proud

4,43 A (max. při 4sekundovém výkyvu)
3,34 A (průběžný)

Jmenovité výstupní napětí

19,50 V stejnosměr. (+/- 1,0 V)

Rozměry:

Napájecí adaptér

Výška	29 mm (1,14 palce)
Šířka	46,50 mm (1,83 palce)
Hloubka	107 mm (4,21 palce)
Teplotní rozsah:	
Provozní	0 až 40 °C (32 až 104 °F)
Neprovozní	-40 až 70 °C (-40 až 158 °F)

Rozměry a hmotnost

Výška (s panelem WLED)	16,05 mm až 21,00 mm (0,63 palce až 0,83 palce)
Šířka	329,30 mm (12,96 palce)
Hloubka	237,65 mm (9,35 palce)
Hmotnost (minimální)	1,64 kg (3,62 liber)

Provozní podmínky

Teplotní rozsah:

Provozní	0 až 35 °C (32 až 95 °F)
Skladovací	-40 až 65 °C (-40 až 149 °F)

Relativní vlhkost (maximální):

Provozní	10 až 90 % (nekondenzující)
Skladovací	5 až 95 % (nekondenzující)

Nadmořská výška (maximální):

Provozní	-15,20 m až 3048 m (-50 stop až 10 000 stop)
Neprovozní	-15,20 m až 10 668 m (-50 stop až 35 000 stop)

Maximální vibrace:

Provozní	0,66 Grms (2 až 600 Hz)
Skladovací	1,30 Grms (2 až 600 Hz)

Maximální ráz:

Provozní	110 G
----------	-------

Provozní podmínky

Skladovací	160 G
Úroveň uvolňování znečišťujících látek do ovzduší	G1 nebo nižší dle normy ISA-S71.04–1985

Kontaktování společnosti Dell 29

Jak kontaktovat společnost Dell



POZNÁMKA: Pokud nemáte aktivní internetové připojení, můžete najít kontaktní informace na nákupní faktuře, balícím seznamu, účtence nebo v katalogu produktů společnosti Dell.

Společnost Dell nabízí několik možností online a telefonické podpory a služeb. Jejich dostupnost závisí na zemi a produktu a některé služby nemusí být ve vaší oblasti k dispozici. Kontaktování společnosti Dell se záležitostmi týkajícími se prodeje, technické podpory nebo zákaznického servisu:

1. Navštivte stránky **support.dell.com**.
2. Vyberte si kategorii podpory.
3. Pokud nejste zákazníkem v USA, vyberte kód země v dolní části stránky nebo kliknutím na tlačítko **Vše** zobrazte více voleb.
4. Podle potřeby vyberte příslušné servisní služby nebo linku podpory.

